

NOTAS SOBRE ALGUNAS EUMOLPINAE
NEOTROPICALES

(Coleoptera Chrysomelidae)

F. MONRÓS

Instituto de Entomología
Universidad Nacional de Tucumán
Tucumán

The genus *Hornius* is considered as being composed of two very similar species *H. grandis* (Phil.) and *H. sulcifrons* Fairm. The differential characters between the two are briefly indicated and the allotype ♂ of *H. grandis* is shortly described. A key to the American Leprotini is given, including *Psathyrocerus* and the new genus *Crowsonia*. Based on the study of Philippi's types, the synonymy of *Psathyrocerus* is changed and remarks on some species are added. *Crowsonia tetradactyla* n. gen. n. sp. (Leprotini) are described as new. For *Psathyrocerus flavescens* Phil. the new genus *Philippimolpus* is established. This genus does not belong to Leprotini and is provisionally placed in Colaspini. Some new species of *Habrophora* from Argentina and Bolivia are described.

* * *

Por gentileza del Rev. Padre Guillermo Kuschel he tenido oportunidad de estudiar los tipos de R. A. Philippi de algunas especies de Eumolpinae de significación dudosa.

He aprovechado la ocasión para ampliar las notas que surgen del estudio de este material típico con el agregado de algunas descripciones de especies nuevas pertenecientes a géneros próximos.

Deseo agradecer a los entomólogos que han puesto su material a mi disposición y muy especialmente al Rev. Padre G. Kuschel y al Ing. S. Schajowskoi, al primero no sólo por la ingrata tarea de exhumación de los tipos de Philippi, tenidos por perdidos, sino también por las informaciones que me ha comunicado en relación con materiales críticos; al segundo, por el envío de un lote muy abundante de *Hornius* y valiosas observaciones sobre su etología.

Género *Hornius* Fairm.

En la tabla del sistema Chapuis-Lefèvre, *Hornius* quedaría cerca de Iphimeini-Chrysodinini, grupos con los que no presenta ningún parentesco.

De Chrysodinini lo separan las antenas no engrosadas hacia el ápice, la diferente forma del cuerpo, distinta inserción de la cabeza y aspecto general muy otro.

De Iphimeini puede distinguirse por la forma de la cabeza, de las antenas, la disposición del colorido y el aspecto general.

Hornius representa sin duda uno de los géneros más primitivos de Eumolpinae (con evidentes vinculaciones a Orsodacninae) y en tal sentido parece adecuado colocarlo al principio de la subfamilia. Está formado por dos especies muy semejantes, según analiza la siguiente tabla:

- | | | | |
|-----|---|-------|-----------------------------|
| 1. | Puntuación elitral densa, de modo que los espacios que separan los puntos son apenas mayores que los diámetros de dichos puntos. Superficie elitral finamente pubescente. Pronoto sin tuberculito aparente en el ángulo posterior. Coloración uniforme, castaño testácea, sin reflejo metálico. Pelosidad antenal del ♂ larga y sedosa, bastante densa. Especie ligada a <i>Nothofagus obliqua</i> («roble pellín») | | <i>H. grandis</i> (Phil.) |
| 1'. | Puntuación elitral escasa, especialmente en la región apical, donde los puntos están separados por espacios mucho mayores que sus diámetros. Elitros glabros y algo brillantes. Pronoto con un pequeño tuberculito setífero bien evidente delante de la base. Coloración castaño ocrácea, con manchas difusas, irregulares y asimétricas, de tonos oscuros y reflejo verdoso metálico. Pelosidad antenal del ♂ más corta y escasa. Especie ligada a <i>Nothofagus antarctica</i> («ñire») | | <i>H. sulcifrons</i> Fairm. |

Hornius grandis (Phil.)

El holotipo es una ♀ procedente de Valdivia y en buen estado de conservación.

El ♂ difiere sólo por el tamaño algo menor, el escapo antenal más globoso, toda la antena más largamente pelosa y los tarsitos apenas más anchos. No hay diferencia sexual en el número de ventritos aparentes.

De esta especie he examinado varios cientos de individuos (entre ellos el alotipo ♂ en col. Monrós), coleccionados sobre *Nothofagus obliqua* en Argentina: Neuquén: Parque Nacional Lanín, Lago Lacar, Pucará, por el Ing. S. Schajowskoi en fechas 25.3.1951 y 6.6.1951, es decir cuando la entomofauna de los bosques cordilleranos ya comienza a desaparecer a causa del frío.

Hornius sulcifrons Fairm.

Especie muy semejante a la anterior, de la cual la separan los caracteres indicados en la tabla y la limitación a *Nothofagus antarctica*.

También de esta especie he visto varios cientos de individuos coleccionados en el mismo lugar y fechas, pero exclusivamente sobre «roble pellín».

Nothofagus antarctica se extiende desde aproximadamente el paralelo 38 lat. S, al extremo austral de América y *Hornius sulcifrons* Fairm. se conoce desde el Neuquén en la Argentina, hasta la Tierra del Fuego. *Nothofagus obliqua* es de distribución más restringida y apenas sobrepasa los 42° en su límite sur; *Hornius grandis* (Phil.), ligado a esta especie, ha sido encontrado en Bío-Bío (Pemehue) y en Neuquén y su área de dispersión queda contenida en la de la especie anterior.

De la sinonimia de *Hornius grandis* (Monrós, 1945 p. 410) deberán separarse las citas correspondientes a *H. sulcifrons* Fairm.

Tribus L E P R O T I N I

Se trata sin duda de una de las agrupaciones peor caracterizadas de Eumolpinae y parece obvio destacar la oportunidad de efectuar una revisión crítica de sus componentes, con la intención de circunscribirla a varios grupos de composición más homogénea.

En su concepto actual deben sumarse a la misma algunos géneros, como puede verse en la siguiente tabla, destinada a permitir una rápida identificación de las Leprotini americanas.

Algunos de los géneros integrantes (y muy especialmente *Psathyrocerus* o *Habrophora*, entre las formas del Nuevo Mundo), pobres en caracteres diferenciales y con una morfología simple y muy constante son, por lo general, de difícil identificación y aun los límites genéricos parecen poco llamativos y de pequeña magnitud.

1.	Antenas largas (más largas que cabeza y pronoto), filiformes o apenas engrosadas en el ápice; todos los antenitos mucho más largos que anchos. Las dos uñas internas de cada tarso algo más débiles que las externas correspondientes.....	2
1'.	Antenas no más largas que cabeza y pronoto, con los 5 antenitos apicales subglobosos y tanto o más anchos que largos. Las cuatro uñas de cada tarso de igual largo.....	
		<i>Crowsonia</i> n. gen.
2.	Ojos enteros o apenas sinuados.....	4
2'.	Ojos evidentemente incisos en el borde interno.....	3
3.	Ojos reniformes, alargados. Fémures con un dientecito en su borde interno.....	
		<i>Brevicolaspis</i>
3'.	Ojos ovales o redondeados, escotados en el borde interno. Fémures inermes.....	
		<i>Habrophora</i>
4.	Basitarsito de los tarsos posteriores mucho más largo que los siguientes (frecuentemente tanto o más largo como 2 más 3)	5
4'.	Basitarsito de los tarsos posteriores de tamaño y forma semejante al siguiente.....	6
5.	Superficie dorsal glabra; puntuación elitral seriada en líneas regulares	
		<i>Thootes</i>
5'.	Superficie dorsal más o menos pubescente; puntuación elitral desordenada	
		<i>Psathyrocerus</i>
6.	Pronoto con una depresión transversal cerca de su borde anterior	
		<i>Xanthonia</i>
6'.	Pronoto subcilíndrico, sin depresión transversal.....	
		<i>Fidia</i>

Género *Psathyrocerus* Blanch.

La lista de las especies chilenas, según he podido establecer después del estudio de los tipos de Philippi, debe ser modificada como sigue:

1. *Psathyrocerus fulvipes* Blanch.

♂ *P. fulvipes* Blanch.

P. nigripes Phil. (examinado el holotipo)

P. ruficollis Brèth. (examinado el holotipo)

♀ *P. oblongus* Blanch.

= *P. rufus* Phil. (examinado el holotipo y 3 paratipos)

2. *Psathyrocerus unicolor* (Blanch.)

♀ *O. tessellata* Blanch.

3. *Psathyrocerus pallipes* Blanch.

P. cinerascens Blanch.

El complejo *variegatus* Blanch., *testaceus* Blanch. y *valdivianus* Phil. es confuso. De esta última especie he examinado el holotipo y 4 paratipos, que coinciden perfectamente con la descripción de *P. variegatus*, pero la dispersión geográfica diferente ofrece algunas dudas sobre la coespecificidad. *P. testaceus* parece solamente una forma descolorida de *P. variegatus*.

Observaciones: 1) El género *Lio*, establecido por mí hace poco para *Orsodacne unicolor* cae en sinonimia de *Psathyrocerus*. Los caracteres diferenciales entonces aducidos no parecen suficientes para fundamentar un género propio y en cuanto al número de ventritos del ♂, en las otras especies de *Psathyrocerus* puede observarse también una tendencia a la reducción, aunque menos manifiesta.

2) En la lista que antecede, los sinónimos absolutos van precedidos del signo =. Los otros nombres corresponden a pequeñas variaciones en el colorido, sin ninguna significación y que aparecen en todas las poblaciones. Se observa a veces (*P. fulvipes*, *P. unicolor*) dicromía ligada al sexo.

3) *P. flavescens* no es sinónimo de *P. variegatus* como lo supusiera en un trabajo anterior (Monrós, 1949, p. 569), sino que constituye el tipo de un nuevo género, que se describe más adelante.

4) Entre el material de Philippi y con etiqueta «*Ps. cribricollis*» he recibido dos ejemplares que representan un nuevo género, emparentado con *Xanthonia*. No describe estos individuos, que no tienen etiqueta de localidad, pero creo conveniente llamar la atención sobre su existencia. En la tabla que antecede, este nuevo género queda cerca de *Xanthonia*, del cual se separa fácilmente por el pronoto no deprimido transversalmente.

5) *Psathyrocerus* parece relacionarse íntimamente con *Habrophora*, del cual se distingue casi exclusivamente por los ojos no escotados en el borde interno. A pesar de que las descripciones respectivas dejan lugar a duda, es probable que las especies extra-chilenas descritas como *Psathyrocerus* correspondan realmente al género *Habrophora*.

Género *Habrophora* Er.

Describo a continuación algunas nuevas especies que deberán incluirse en el presente género.

Habrophora simplex sp. n. (fig. 1).

♂. Largo 4,8 mm.; ancho humeral 1,9 mm. Coloración castaño sucia, sin diseños; apéndices amarillo tostados. Pelosidad canosa, medianamente densa.

Cabeza: De diámetros subiguales y superficie muy poco convexa, sin impresiones; punteado-granulada, poco brillante; tubérculos anteníferos lisos y brillantes; clipeo con puntos mayores y menos densos que en el resto de la cabeza, su borde anterior apenas cóncavo en curva regular. Ojos con una escotadura redondeada en la mitad de su borde interno. Labro poco esclerosado, con algunas cerdas en su borde anterior, que es apenas cóncavo. Antenas más largas que la mitad del cuerpo, delgadas, con los antenitos 8 — 11 algo engrosados hacia el ápice y los 3 — 7 largos y muy finos. Superficie cefálica con pelos grisáceos, más densos en las escotaduras oculares.

Pronoto: Algo transverso. Base y borde anterior subrectos, lados con un ángulo muy obtuso en el tercio anterior. Superficie a cada lado con una depresión subtriangular mal definida. Escultura y pelosidad como en la cabeza. Angulos pronotales con una cerda sensorial.

Escudete: Triangular, pequeño, sin peculiaridades.

Élitros: Alargados, de lados subparalelos, conjuntamente redondeados en el ápice. Sin accidentes, con igual tipo de pelosidad que el pronoto, la cual esconde la escultura subyacente, formada por puntos subalineados.

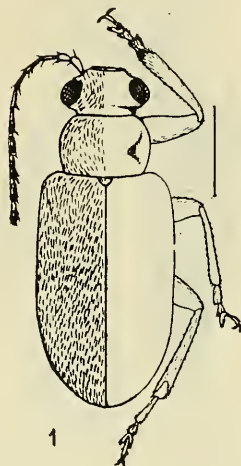
Cara ventral, sin peculiaridades.

Patas: Largas y robustas, especialmente el par anterior. Protibias carenadas en su borde externo; basitarsito del primer par ensanchado, el del último largo y grácil.

Coloración: Castaño sucia, más clara en la cara ventral y cabeza, oscurecida a los lados del protórax y algo grisácea en el pronoto, escudete y élitros. Patas, labro y antenas amarillo tostadas, las primeras con el ápice de las tibias y de los tarsitos oscurecidos; las últimas con el extremo de los antenitos 7 — 11 negruzco.

Distribución: ARGENTINA: Córdoba, Calamuchita, «El Sauce», 12. 1935, Viana leg. 1 holotipo ♂ en col. Monrós.

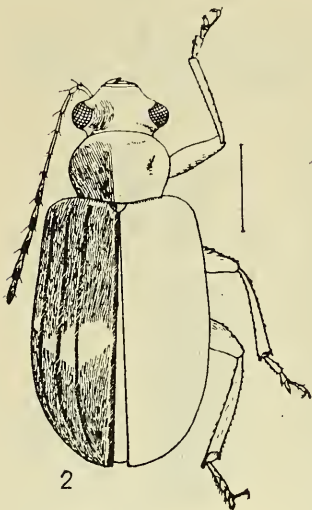
Posición sistemática: El tamaño, colorido uniforme y no metálico, la forma general y la disposición de la pelosidad permiten la fácil identificación de la especie presente.



1.—*Habrophora simplex* sp. n., holotipo ♂; antena con indicación del colorido; mitad derecha con los relieves; puntuación dorsal no indicada.

Habrophora ornata sp. n. (fig. 2).

♂. Largo 4 mm.; ancho humeral 1,8 mm. ♀ largo 5,1 mm.; ancho humeral 2,2 mm. Aspecto semejante a *H. simplex*, pero coloración del ♂ más clara; élitros con tres leves costillas longitudinales vestigiales, más visibles en la ♀ por la distinta disposición de los pelos.



2.—*Habrophora ornata* sp. n., alotipo ♀, como en la anterior.

♂. Cabeza: Forma y escultura como en la especie anterior; espacio interocular apenas deprimido. Pelosidad abundante, peinada hacia adelante y dispuesta como indica la figura 2, dejando una banda media glabra.

Pronoto: Forma y relieves como en la anterior. Pelosidad más densa, peinada hacia atrás y dejando una estrecha banda longitudinal lisa.

Élitros: De forma semejante a *H. simplex*, con la pelosidad peinada hacia atrás y puntos bastante profundos, visibles por debajo de los pelos. Los puntos elitrales no son ordenados, pero con atención es posible distinguir cuatro leves carenas (una sutural y tres sobre el disco), limitadas por una línea de puntos en sus bordes.

Cara ventral: Sin peculiaridades.

Patas: Menos robustas que en *H. simplex*, de aspecto y proporciones semejantes.

Coloración: Castaño pajiza, con las patas, antenas y labro amarillo canario. Antenitos 6—11 con el extremo apical negro. Pelosidad

blanco grisácea, formando en los élitros un dibujo más o menos destacado, que en los individuos más contrastados se dispone como sigue: Las bandas longitudinales antes señaladas presentan pelitos peinados oblicuamente, en desacuerdo con los del resto del élitro, dirigidos hacia atrás. Mitad posterior con un área irregularmente triangular desnuda, atravesada por las dos bandas internas de pelos oblicuos (a veces otra área desnuda, menor y redondeada, en la parte anterior del élitro, entre las bandas discales 1 y 2).

♀. Mayor y más ancha que el ♂, con las patas más gráciles y los basitarsitos no ensanchados. Diseño dorsal por lo común más contrastado que en el ♂ y coloración más oscura.

Distribución: ARGENTINA: Misiones: Santa María, 10.1946, 10 paratipos ♂, 9 paratipos ♀, Viana leg., col. Monrós; Santa Ana, 1 holotipo ♂, 1 alotipo ♀, 1 paratipo ♂ y 2 paratipos ♀ en col. Monrós, coleccionados royendo las hojas de una Rubiácea en un bosquecito al lado de un arroyo; San Ignacio, 1 paratipo ♂ XI.1952, Willink-Monrós leg. col. Fundac. Miguel Lillo. Paraguay: Peribebuy, 1 paratipo ♀, 1.1946, Podtiaguin leg. col. Monrós.

Posición sistemática: El diseño elitral, formado por la disposición de los pelos, caracteriza fácilmente a la especie presente. En el caso—frecuente—en que los pelos hayan caído total o parcialmente, se reconoce por las carenas vestigiales que recorren los élitros.

Aunque más robusta, más compacta y de otro color, esta especie presenta cierta

remota analogía con algún pequeño *Megascelis*, parecido que se acentúa con la observación de material vivo. Las uñas bífidas son un carácter de fácil percepción que la separa de aquellos insectos.

Habrophora picturata sp. n. (fig. 3).

♂. Largo 4,8 mm.; ancho humeral 2 mm. Coloración castaño sucia; parte anterior del pronoto y banda elitral longitudinal lateral ancha, negras; los seis antenitos apicales más tostados que los basales. Pelosidad blanquecina, regularmente densa.

Cabeza: Forma y escultura como en *H. simplex*, apenas más pelosa. Antenas más cortas que en aquella especie, con los antenitos 3 a 6 más cortos y menos diferenciados de los apicales.

Pronoto: Igual forma que en *H. simplex*, más densamente peloso.

Elitros: Alargados, apenas ampliados detrás de la mitad. Sin accidentes y con una puntuación subseriada, poco visible debajo de la pelosidad. Pelos bastante densos, peinados hacia atrás.

Cara ventral: Sin peculiaridades.

Patas: Moderadamente largas y robustas.

Coloración: Castaño sucia, más clara en la cabeza. Clípeo, labro, antenas y patas amarillo tostadas. Los seis antenitos apicales castaños, distintos de los basales. Lados del metasterno y abdomen con manchas negras. Pronoto con una mancha negruzca, mal delimitada, que ocupa los dos tercios anteriores. Elitros con una banda lateral oscura que deja castaña solamente la región sutural y un estrecho borde lateral.

Distribución: ARGENTINA. Misiones: Santa María, 1 holotipo ♂, Viana leg., col. Monrós.

Posición sistemática: Semejante a *H. simplex*, de la cual lo separan los antenitos basales menos gráciles y la diferente coloración dorsal.

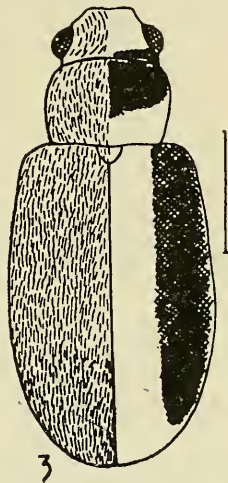
Habrophora mutila sp. n. (fig. 4).

♂. Largo 6,2 mm.; ancho humeral 2,3 mm. Forma alargada y grácil. Coloración amarillo tostada, con brillo dorado; cabeza y pronoto algo oscurecidos. Elitros con puntos subalineados en la porción basal interna.

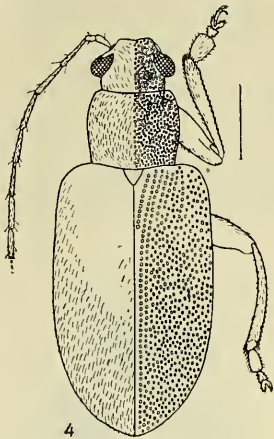
Cabeza: Algo más larga que ancha y muy poco convexa entre los ojos. Escultura y pelosidad como en las anteriores, pero puntuación más densa y revestimiento escaso.

Pronoto: Subcuadrado, de lados apenas curvados y con su ancho máximo algo antes del tercio anterior. Superficie densamente punteada; los puntos bastante profundos. Disco apenas deprimido. Sin impresión triangular lateral. Pelosidad poco densa.

Elitros: Alargados, de lados subparalelos. Con un surco humeral poco perceptible y la región circumescutelar apenas hinchada. Superficie punteada; los puntos son apenas menores en el ápice y en la base se disponen



3.—*Habrophora picturata* sp. n., distribución de la pelosidad y colorido en el holotipo ♂



4.—*Habrophora mutila*, sp. n., holotipo ♂, con indicación de pelosidad y puntuación.

en líneas ordenadas, que luego se confunden; es muy evidente una corta línea escutelar. Pelosidad muy fina, más abundante a los lados y en el ápice.

Cara ventral: Sin peculiaridades.

Patas: Largas y gráciles. Protibias algo comprimidas y carenadas en su borde externo; mesotibias algo curvadas. Basitarsito del primero y segundo par dilatado. Falta el tercer par de patas.

Coloración: Amarillo tostado unicolor. Cabeza y pronoto algo más castaños. Pelosidad rubia. Los pelos, sedosos y brillantes, comunican cierto reflejo dorado, especialmente en los élitros. Antenitos 7 — 9 algo oscurecidos (faltan los dos apicales):

Distribución: BOLIVIA: La Paz, Nor Yungas: Coroico (1 holotipo ♂, 1 paratipo ♂, 2.1952 col. Monrós, coleccionados en la vegetación herbácea al lado del camino, cerca del pueblo).

Posición sistemática: La forma alargada, coloración y escultura de la cara dorsal ayudan a la identificación de la especie presente.

Habrophora gemella sp. n.

♂. Largo 7 mm.; ancho humeral 2,5 mm. Forma semejante a *H. mutila*, pero coloración más pardusca, basitarsitos menos dilatados y élitros con tres carenas longitudinales apenas perceptibles, definidas por líneas de puntos.

Esta especie coincide con la anterior y la separación entre ambas resulta difícil. A continuación anoto tan sólo los caracteres diferenciales:

Puntuación de cabeza y pronoto menor, aunque igualmente densa. Pronoto apenas deprimido transversalmente en la mitad. Puntuación elitral más chica y no tan evidentemente subseriada en la región basal interna. La puntuación de los élitros limita cuatro carenas longitudinales apenas destacadas, de las cuales una sutural y tres en el disco (idéntica estructura que en *H. ornata*, pero aquí menos perceptible al no ser realizada por la disposición de los pelos). Pelosidad dorsal más corta, blanquecina en lugar de rubia. Fémures anteriores menos comprimidos. Basitarsitos del primero y segundo par menos ensanchados. (Los del tercer par delgados y tan largos como los tres siguientes tarsitos reunidos). Coloración más pardusca, sin brillo dorado.

Distribución: ARGENTINA: Misiones: Santa María, 1 holotipo ♂, Viana leg., col. Monrós.

Género *Crowsonia* nov.

Cuerpo cubierto de pelos, peinados hacia atrás y acostados. Ojos oblongo alargados, apenas sinuados en su borde interno; de desarrollo moderado. Antenas más cortas que la mitad del cuerpo, con los antenitos

7 — 11 subglobosos, no más largos que anchos, algo comprimidos y muy distintos de los basales. Clípeo con el borde anterior angularmente escotado. Mesosterno de borde posterior subrecto. Elitros sin tubérculos. Fémures y tibias inermes. Protórax de forma exagonal, con su ancho máximo en la mitad; sin impresiones pronotales. Uñas bifidas, con los dos dientes internos tan desarrollados como los dos externos.

Tipo: *Crowsonia tetradactyla* sp. n.

Posición sistemática: La forma de las antenas, muy característica, basta para identificar al presente género y es probable que el mismo debiera excluirse de *Leprotini* y constituir el tipo de una tribu propia. Nombrado en homenaje al Dr. R. Crowson, por sus valiosos trabajos para una mejor comprensión de los coleópteros.

***Crowsonia tetradactyla* sp. n. (fig. 5).**

Largo 5,1 mm.; ancho humeral 2,4 mm. Coloración castaño sucia unicolor; pelosidad blanco cenicienta. Antenas ocráceas, con los antenitos dilatados oscuros.

Cabeza: Ortognata, poco más larga que ancha, de superficie poco convexa y lisa, con los triángulos anteníferos apenas destacados. Clípeo de borde libre angularmente escotado; labro de borde anterior subrecto. Escultura formada por puntos, pequeños, densos y poco profundos en toda la superficie, excepto sobre el clípeo, donde son mayores y más profundos, pero más escasos. Pelosidad medianamente densa. Escapo oblongo alargado, poco hinchado, pedicelo oblongo corto, la mitad menor que el precedente. Antenitos 3 a 6 apenas más largos que el 2.º, pero algo más delgados; el 6.º un poco comprimido y ensanchado; 7.º y sucesivos formando una clava poco densa, de artículos subiguales, globoso-comprimidos, con el último algo aguzado en el ápice. El tipo de antena recuerda algo a *Chrysodina*.

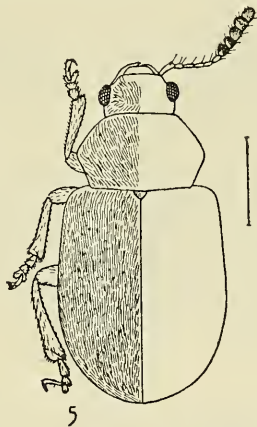
Pronoto: Bordes anterior y posterior subrectos; lados con un ángulo bien evidente exactamente en la mitad. Superficie convexa transversalmente, chagrinada y con algunos puntos, poco evidentes bajo la pelosidad; ésta es bastante densa, uniformemente distribuída y peinada hacia atrás.

Escudete: Pequeño, peloso.

Elitros: Más anchos que el pronoto, poco constreñidos detrás de los hombros, anchamente redondeados en común en el ápice. Con puntos subseriados, muy escondidos bajo la pelosidad.

Cara ventral: Borde prosternal anterior en curva regular, cóncava. Procoxas separadas por un prosterno rectangular alargado, poco ancho. Mesosterno entre las coxas más ancho que el prosterno. Abdomen con 5 ventritos visibles, el primero mayor que los demás, el último apenas escotado en el borde posterior.

Patas: Medianamente largas y bastante robustas. Inermes. Tibias de sección triangular, pero aristas poco filosas, rectas y moderadamente



5.—*Crowsonia tetradactyla* sp. n., holotipo; la puntuación dorsal no ha sido indicada. (En todas las figuras, la escala corresponde a 1 mm.).

ampliadas hacia el ápice, donde terminan por una corona de cerditas. Tarsos poco aplanados; basitarsito no o poco más largo (3.^{er} par) que el siguiente. El último tarsito largo y grácil, sobresaliendo mucho de los lóbulos del 3.º. Uñas bífidas, con los dientes internos notablemente desarrollados.

Coloración: Castaño sucia, con tonos vinosos. Antenas y apéndices bucales ocráceos, las primeras con los antenitos 7 — 11 (todos los dilatados) oscurecidos. Pelosidad cenicienta, no más densa en la cara ventral que en la dorsal.

Distribución: ARGENTINA: Misiones: Santa María, 1 holotipo Viana leg., col. Monrós.

Género *Philippimolpus* nov.

Tipo: *Psathyrocerus flavescens* Phil.

Establezco este nuevo género para la especie señalada (examinado el holotipo, bien conservado, pero sin etiqueta de localidad), que difiere de *Psathyrocerus* por los caracteres siguientes:

Uñas apendiculadas. Puntuación dorsal y cefálica poco densa, subalineada en los élitros; pelosidad corta y muy rala; los pelos erguidos. Tegumentos más esclerosados que en *Psathyrocerus*. Antenas más cortas y proporcionalmente más robustas que en aquel género. Pronoto con los lados angularmente denticulados. Basitarsitos de los dos pares anteriores no comprimidos, el del último par más corto que los siguientes dos artículos juntos. Abdomen con cinco ventritos visibles, el último escotado en la parte media.

Por las uñas apendiculadas y no bífidas, el presente género se aleja de *Psathyrocerus* y de Leprotini en general. En el sistema de Chapuis-Lefèvre debería incluirse en Colaspini, separándose muy fácilmente de todos los géneros que integran dicha tribus.

La inclusión de *Philippimolpus* en Colaspini puede considerarse provisoria y es probable que la especie chilena requiera una tribus propia, más emparentada con Leprotini que con Colaspini.

Bibliografía citada

- CHAPUIS, F., Genera des Coleoptères, X, 1874.
LEFEVRE, E., Mem. Soc. Liège (2) XI, 1885.
MONRÓS, F., Rev. Soc. Ent. Arg. 12, 1945.
— Acta Zool. Lilloana VII, 1949.